

SANTIAGO
GARCÍA SÁENZ
VIDA INTERIOR



7 jul. – 9 oct.
2026

HVCH

CURADURÍA
Francisco Lemus

VIDA INTERIOR



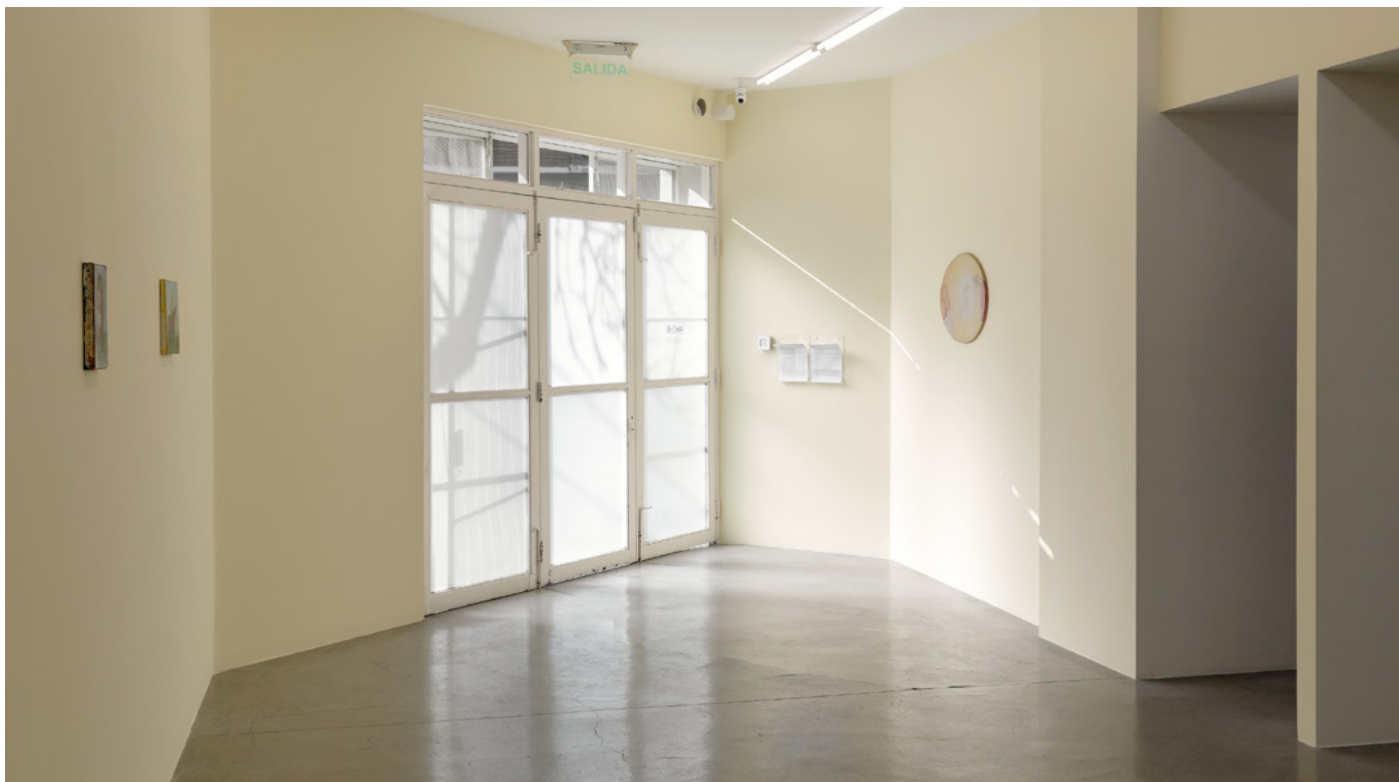
Vistas exhibición | exhibition view

Vida interior, curaduría | curated by Francisco Lemus, Hache galería, Buenos Aires, 2026

santiago garcía
sáenz estate

HACHE

VIDA INTERIOR



Vistas exhibición | exhibition view

Vida interior, curaduría | curated by Francisco Lemus, Hache galería, Buenos Aires, 2026

santiago garcía
sáenz estate

HACHE

VIDA INTERIOR



Vistas exhibición | exhibition view

Vida interior, curaduría | curated by Francisco Lemus, Hache galería, Buenos Aires, 2026

santiago garcía
sáenz estate

HACHE

Santiago García Sáenz: Vida interior

Santiago García Sáenz (Buenos Aires, 1955-2006) fue uno de los pintores más singulares de su generación en Argentina. Sin embargo, su obra ocupa un lugar incómodo en la historia del arte de los años noventa. En una década en la que emergió la imagen *queer* y contemporánea, el artista eligió una pintura de contenido social y religioso. Vista en su momento como anacrónica, esa distancia no fue una limitación sino una posición espiritual y estética a la vez.

Para entender su obra es necesario dar cuenta de su vida: qué lo estimuló, qué preguntas, casi siempre existenciales, lo movilizaron. En 1988, el artista recibió su diagnóstico de VIH positivo. Ese acontecimiento marcó el rumbo de su imaginario: intensificó su catolicismo y orientó sus viajes por el Norte argentino, Bolivia, Paraguay, México y Ecuador, donde entró en contacto con las culturas del continente, sus cosmovisiones y su religiosidad popular. La conciencia de la finitud y la fe sostuvieron su obra.

Las series reunidas en esta exposición abarcan el núcleo de su producción: *Te estoy buscando América* (1986-1992), *Cristo en los enfermos* (1990-2003), *Sufriendo la intolerancia* (1994-1998) y *Mártires* (1997). En ellas conviven escenas de revelación mística, figuras masculinas, paisajes del continente y referencias a traumas colectivos, mediados siempre por el símbolo y la tradición. La luz suave, levemente incandescente, y las superficies veladas que evocan la pintura de siglos anteriores dan a su obra una temporalidad propia, ajena al ritmo acelerado de la época.

En el centro de esa búsqueda hay algo que su obra permite entender sin nombrar del todo. García Sáenz no enunció públicamente su homosexualidad ni su diagnóstico, pero sí los trasladó a la pintura. En la figura del mártir —un cuerpo sufriente, capaz de condensar dolor y deseo— encontró un lenguaje para cifrar lo que su vida no autorizaba a decir.

Esta exposición, organizada a veinte años de su fallecimiento, es una invitación a volver sobre una obra que aún hoy abre nuevas preguntas para el arte argentino y latinoamericano. Cómo articular espiritualidad y disidencia sexual, fe y cuerpo enfermo, devoción y crítica social, sin que ninguno de esos términos cancele al otro. Formas de una vida interior que, lejos de replegarse sobre sí misma, encontró en los otros su razón de ser.

Francisco Lemus
Julio de 2026

LEER ENSAYO COMPLETO

PUBLICADO EN EL LIBRO *SANTIAGO GARCÍA SÁENZ. VIDA INTERIOR* (2026)

Santiago García Sáenz: Inner Life

Santiago García Sáenz (Buenos Aires, 1955–2006) was one of the most singular painters of his generation in Argentina. Nonetheless, his work occupies an uncomfortable place in the history of Argentine art of the nineteen-nineties. During that decade when the queer and contemporary image emerged in the country's aesthetics, García Sáenz produced painting with social and religious content. While his art was sometimes seen as anachronistic, that distance from the contemporary was not a limitation but a stance at once spiritual and aesthetic.

To understand his work, we must understand his life: what stimulated him, what almost always existential questions impelled him. In 1988, the artist learned he was HIV positive. That event shaped the course of his imaginary: it deepened his Catholicism and oriented his travels through northern Argentina, Bolivia, Paraguay, Mexico, and Ecuador, where he came into contact with the cultures of the continent, their worldviews, and their vernacular religiosity. Awareness of his finiteness and faith sustained his work.

The series brought together in this exhibition span the core of his production: *Te estoy buscando América* (1986–1992), *Cristo en los enfermos* (1990–2003), *Sufriendo la intolerancia* (1994–1998), and *Mártires* (1997). In them, scenes of mystical revelation, masculine figures, landscapes of the continent, and references to collective traumas coexist, always mediated by symbol and tradition. The gentle, slightly incandescent light and the veiled surfaces that evoke the painting of earlier centuries give his work a temporality of its own, far removed from the accelerated rhythm of the period.

At the center of that search lies something his work allows us to grasp without fully naming. García Sáenz did not publicly disclose his homosexuality or his diagnosis, but he did bring them to bear on his painting. In the figure of the martyr—a suffering body, capable of condensing pain and desire—he found a language to encode what his life did not authorize him to say.

This exhibition, organized twenty years after his death, is an invitation to return to a body of work that still raises new questions for Argentine and Latin American art: how to link spirituality and sexual dissidence, faith and the afflicted body, devotion and social critique, without one of those terms cancelling out the other. Forms of an inner life that, far from withdrawing into itself, found in others its reason for being.

Francisco Lemus
July 2026

READ FULL ESSAY

PUBLISHED IN THE BOOK *SANTIAGO GARCÍA SÁENZ. VIDA INTERIOR* (2026)

VIDA INTERIOR



San Miguel en Buenos Aires | *Saint Michael in Buenos Aires*, 2003

Óleo sobre tela | Oil on canvas

119,5 x 120 cm | 47 x 47.2 in

Inventario | Inventory: SGSP040

+ INFO

VIDA INTERIOR



Buscando paz | *Seeking peace*, 2002

Óleo sobre tela | Oil on canvas

95 x 150 cm | 37.4 x 59 in

Inventario | Inventory: SGSP003

+ INFO

VIDA INTERIOR



Cristo Gaucho enfermo. Serie Cristo en los enfermos, 1995

Sick Gaucho Christ. Series Christ in the Afflicted, 1995

Óleo sobre tela | Oil on canvas

55 x 70 cm | 21.7 x 27.6 in

Inventario | Inventory: SGSP650

+ INFO

VIDA INTERIOR



Sin título. Serie Cristo en los enfermos, 1999 | *Untitled.* Series Christ in the Afflicted, 1999
Óleo sobre tela | Oil on canvas
24 x 30 cm | 9.4 x 11.8 in
Inventario | Inventory: SGSP504

+ INFO

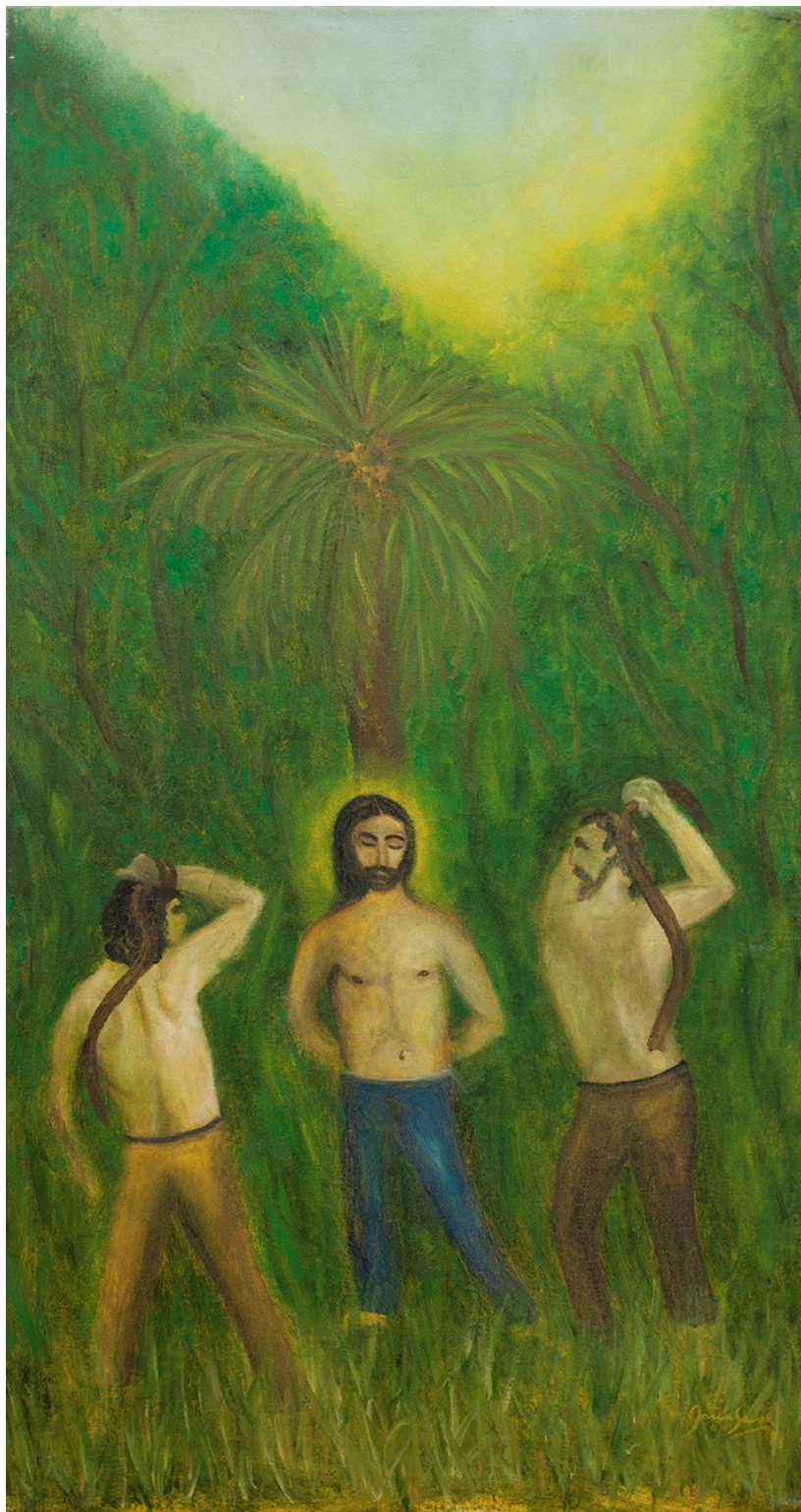
VIDA INTERIOR



Autorretrato recibiendo la Primera Comuni3n, 1999 | Self-Portrait receiving the First Communion 1999
3leo sobre tela | Oil on canvas
50 x 60 cm | 19.7 x 23.6 in
Inventario | Inventory: SGSP158

+ INFO

VIDA INTERIOR



Sin título. Serie Mártires, 1998 | *Untitled. Series Martyrs, 1998*
Óleo sobre tela | Oil on canvas
85 x 46,5 cm | 33.4 x 18.3 in
Inventario | Inventory: SGSP130

[+ INFO](#)

VIDA INTERIOR



Mártir. Serie Mártires, 2003 | *Martyr*. Series Martyrs, 2003

Óleo sobre tela | Oil on canvas

24 x 18 cm | 9.4 x 7.1 in

Inventario | Inventory: SGSP269

+ INFO

VIDA INTERIOR



Sin título | *Untitled*, 2005
Óleo sobre tela | Oil on canvas
24 x 30 cm | 9.4 x 11.8 in
Inventario | Inventory: SGSP265

+ INFO



Vistas trastienda | Backroom view

Vida interior, curaduría | curated by Francisco Lemus, Hache galería, Buenos Aires, 2026



Vistas trastienda | Backroom view

Vida interior, curaduría | curated by Francisco Lemus, Hache galería, Buenos Aires, 2026



Adán y Eva en Las Ruinas | Adam and Eve in the Ruins, 2000

Óleo sobre tela | Oil on canvas

95 x 130 cm | 37.4 x 51.1 in

Inventario | Inventory: SGSP096

+ INFO



Cosecheros | *Harvesters*, 1994
Óleo sobre tela | Oil on canvas
81,5 x 91 cm | 32.1 x 35.8 in
Inventario | Inventory: SGSP129

+ INFO



Conversando | *In Conversation*, 2005

Óleo sobre tela | Oil on canvas

76,5 x 86,5 cm | 30.1 x 34.1 in

Inventario | Inventory: SGSP049

+ INFO



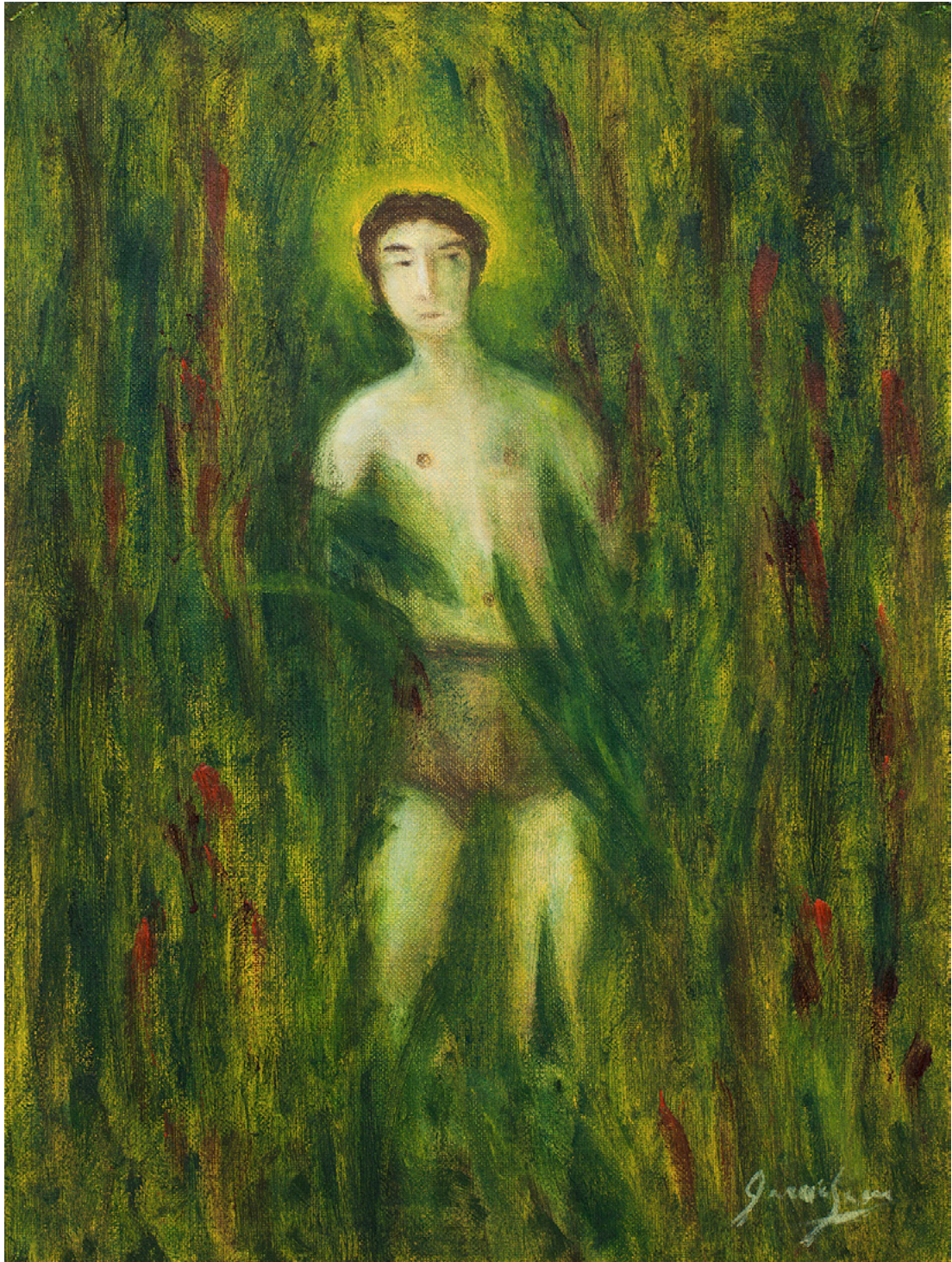
Sin título | *Untitled*, 1989

Óleo sobre tela | Oil on canvas

59,5 x 80 cm | 23.4 x 31.5 in

Inventario | Inventory: SGSP189

+ INFO



Mártir. Serie Mártires, 1997 | *Martyr*. Series Martyrs, 1997
 Óleo sobre tela | Oil on canvas
 40 x 30,5 cm | 15.7 x 12 in
 Inventario | Inventory: SGSP076

+ INFO



Secuencias visuales. Serie Secuencias | *Visual sequences. Series Sequences*, 1979

Tinta sobre papel | Ink on paper

34,3 x 48,7 cm | 13.5 x 19.2 in

Inventario | Inventory: SGSP284

+ INFO



Sin título. Serie Secuencias | *Untitled. Series Sequences*, ca. 1979

Tinta y fibra sobre papel | Ink and marker on paper

34 x 49 cm | 13.4 x 19.3 in

Inventario | Inventory: SGSP310

+ INFO



Sin título. Serie Secuencias | Untitled. Series Sequences, ca. 1979

Tinta sobre papel | Ink on paper

34,3 x 48,3 cm | 13.5 x 19 in

Inventario | Inventory: SGSP318

+ INFO



Sin título. Serie Secuencias | Untitled. Series Sequences, ca. 1979

Tinta sobre papel | Ink on paper

34 x 48,4 cm | 13.4 x 19.1 in

Inventario | Inventory: SGSP395

+ INFO

BIOGRAFÍA

[Click here to download full CV](#)

La pintura de Santiago García Sáenz (Buenos Aires, 1955-2006) cultivó desde sus comienzos una sensibilidad capaz de mezclar el mundo de lo cotidiano de cierto costumbrismo y la fantasía de los estados extáticos para construir un lenguaje plástico figurativo capaz de oscilar entre lo real y lo icónico sin solución de continuidad. El impacto de su fe católica le insufló a su trabajo una ética de la imagen muy particular: la presencia de los géneros sacros y de escenas bíblicas en su pintura introducen el problema del cuerpo castigado y la luz como fuerza redentora. Su pintura se presenta como un modo de recuperar una iconografía de memoria, pero también para poner en escena la experiencia del propio cuerpo. Esto servirá no solo para reproducir escenas de viajes, paisajes o figuras de la autoctonía americanista, sino también para que las imágenes sacras se vean teñidas por la lógica barroca del recuerdo, del sueño o del éxtasis. Esta poética le permitirá también ensayar con medios más allá de la pintura convencional como el mural público, la confección de disfraces y la realización de acciones como procesiones de estandartes y la instalación de volúmenes pintados (tondos, biombos, esculturas, retablos, pesebres).

En su serie *Te estoy buscando América* sobreimprime escenas religiosas en miniatura con un folklore a medio camino entre real e imaginario, como efecto de sus sucesivos viajes por Latinoamérica (Brasil, Bolivia, México, Ecuador, y sobre todo, Paraguay su geografía selvática, su legado jesuita y su versión del barroco americano). En paralelo desplegó una sensibilidad muy atenta a los sucesos contemporáneos (La Guerra de Malvinas, el atentado en la sede de la AMIA en Buenos Aires, entre otros). Las series de figuras del mártir y el cuerpo herido, concebidas en simultáneo, van a completar esta respuesta a la situación finisecular que tiene a la VIH/Sida y a la crisis social como dos dimensiones constitutivas de su presente. Sobre el final de su carrera, la pintura de García Sáenz ganará cada vez más aplomo y comenzará un nuevo ciclo vital en el que se suman y sintetizan buena parte de los elementos de su trayectoria. Por un lado, comienza a trabajar con el autorretrato de pintor y retratos de infancia entre otros géneros autobiográficos en donde se lo ve siempre rodeado de imágenes. Por el otro, produce una serie extensa de cuadros barrocos en el que conviven ruinas jesuitas, exuberantes escenarios verdes, verticales entornos urbanos, arquitecturas sacras, con pequeños personajes beatos.

Su obra ha sido expuesta en numerosas instituciones dentro y fuera de Argentina, como el Museo Nacional de Bellas Artes; MALBA – Museo de Arte Latinoamericano de Buenos Aires; Museo de Arte Moderno de Buenos Aires; Museo de Arte Hispanoamericano Isaac Fernández Blanco; Centro Cultural Recoleta; Museo de Bellas Artes de Salta; Centro Cultural Ricardo Rojas; Museo del Barro; entre otros. En 2021, la Colección de Arte Amalia Lacroze de Fortabat presentó *Quiero ser luz y quedarme*, una exposición antológica curada por Pablo León de la Barra y Santiago Villanueva, acompañada de un catálogo con obras y ensayos.

Su obra forma parte de colecciones institucionales como el Guggenheim Museum (Nueva York), Centre Pompidou (París), Museos Vaticanos (Ciudad del Vaticano), Museo del Barro (Asunción), Museo Nacional de Bellas Artes (Buenos Aires), MALBA (Buenos Aires), Museo de Arte Moderno de Buenos Aires, Fundación Federico Jorge Klemm (Buenos Aires), Colección AMALITA. Colección de Arte Amalia Lacroze de Fortabat (Buenos Aires), Museo Provincial de Bellas Artes Dr. Juan R. Vidal (Corrientes), Museo Casa Arias Rengel (Salta), y colecciones privadas de Argentina, Estados Unidos, Paraguay y Brasil, entre otros

VIDA INTERIOR

BIOGRAPHY

The painting of Santiago García Sáenz (Buenos Aires, 1955–2006) cultivated from the outset a sensibility capable of blending the world of everyday life – with its particular strain of costumbrismo – and the fantasy of ecstatic states, constructing a figurative plastic language that oscillates between the real and the iconic without interruption. The impact of his Catholic faith gave his work a very particular ethics of the image: the presence of sacred genres and biblical scenes in his painting introduces the problem of the punished body and light as a redemptive force. His painting presents itself as a way of recovering an iconography of memory, but also of staging the experience of the body itself. This serves not only to reproduce scenes of travel, landscapes, or figures from Latin American indigenous traditions, but also to allow sacred images to be inflected by the baroque logic of memory, dream, and ecstasy. This poetics also led him to experiment with means beyond conventional painting, including public murals, the making of costumes, and performances such as banner processions and the installation of painted volumes (tondos, folding screens, sculptures, altarpieces, nativity scenes).

In his series *Te estoy buscando América*, he superimposes miniature religious scenes onto a folklore halfway between the real and the imaginary, shaped by his successive travels across Latin America (Brazil, Bolivia, Mexico, Ecuador, and above all Paraguay – its jungle geography, its Jesuit legacy, and its version of American baroque). In parallel, he developed a sensibility closely attuned to contemporary events (the Falklands War, the bombing of the AMIA headquarters in Buenos Aires, among others). The series of martyr figures and wounded bodies, conceived simultaneously, complete this response to the fin-de-siècle moment in which HIV/AIDS and social crisis emerge as two constitutive dimensions of his present. Toward the end of his career, García Sáenz's painting gained increasing assurance and embarked on a new vital cycle in which many of the elements of his trajectory converge and synthesize. On one hand, he began working with the painter's self-portrait and childhood portraits, among other autobiographical genres, in which he always appears surrounded by images. On the other, he produced an extensive series of baroque paintings in which Jesuit ruins, lush green landscapes, vertical urban settings, sacred architectures, and small beatific figures coexist.

His work has been exhibited in numerous institutions inside and outside Argentina, including the Museo Nacional de Bellas Artes, MALBA – Museo de Arte Latinoamericano de Buenos Aires, the Museo de Arte Moderno de Buenos Aires, the Museo de Arte Hispanoamericano Isaac Fernández Blanco, the Centro Cultural Recoleta, the Museo de Bellas Artes de Salta, the Centro Cultural Ricardo Rojas, and the Museo del Barro, among others. In 2021, the Amalia Lacroze de Fortabat Art Collection presented *Quiero ser luz y quedarme*, an anthological exhibition curated by Pablo León de la Barra and Santiago Villanueva, accompanied by a catalogue with works and essays.

His work is held in institutional collections including the Guggenheim Museum (New York), the Centre Pompidou (Paris), the Vatican Museums (Vatican City), the Museo del Barro (Asunción), the Museo Nacional de Bellas Artes (Buenos Aires), MALBA (Buenos Aires), the Museo de Arte Moderno de Buenos Aires, the Fundación Federico Jorge Klemm (Buenos Aires), the Colección AMALITA. Colección de Arte Amalia Lacroze de Fortabat (Buenos Aires), the Museo Provincial de Bellas Artes Dr. Juan R. Vidal (Corrientes), the Museo Casa Arias Rengel (Salta), and private collections in Argentina, the United States, Paraguay, and Brazil, among others.

ACERCA DEL TRABAJO DE PUESTA EN VALOR DE SU OBRA ABOUT THE PROJECT OF GAINING RECOGNITION FOR SANTIAGO GARCÍA SÁENZ'S ART

El Estate Santiago García Sáenz trabaja para proteger la memoria del artista y difundir su extenso trabajo. Desde 2012, todas las acciones en torno a su obra se inscriben dentro de un plan estratégico diseñado conjuntamente por los herederos del artista y Hache galería, el cual ha contemplado una intensa labor de catalogación, documentación, restauración y conservación preventiva del cuerpo de piezas disponibles. Desde entonces, se han presentado distintas exposiciones y publicaciones especializadas.

La labor de puesta en valor es posible gracias a los distintos equipos de trabajo convocados y la articulación con instituciones, curadores, historiadores del arte y coleccionistas.

The Estate of Santiago García Sáenz works with the purpose of protecting the memory of the artist and in the continuity of the diffusion of his extensive work. Since 2012, all the actions around his oeuvre are part of a strategic plan designed jointly by the artist's heirs and Hache galería, which has entailed a thorough catalogization, documentation, restoration, and preservation of all the works available. Since then, several exhibitions and specialized publications have been presented.

The effort is possible thanks to all the work teams convened, together with institutions, curators, art historians and collectors.

VIDA INTERIOR

OTROS CATÁLOGOS | MORE CATALOGS



Pinturas | Paintings



Dibujos | Drawings



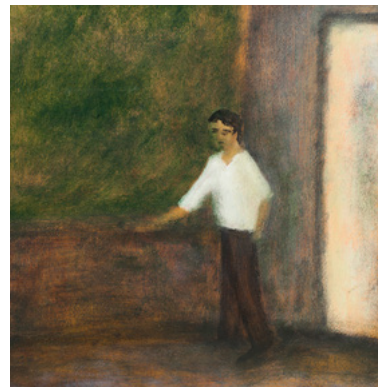
Serie Te estoy buscando América
Series I Am Looking for You, America



Serie Secuencias
Series Sequences



Pinturas 80 's | Paintings '80



Obras en pequeño formato
Small-format works