

HVACHE

Loyola 32, [C1414AUB]
Buenos Aires, Argentina
info@hachegaleria.com
www.hachegaleria.com

ELENA LOSON OSCURO SOBRE SÍ



Vistas exhibición | Exhibition view *Oscuro sobre sí*, curaduría | curated by Malena Souto Arena , Hache galería, Buenos Aires, Argentina, 2023

ELENA LOSON OSCURO SOBRE SÍ



Vistas exhibición | Exhibition view *Oscuro sobre sí*, curaduría | curated by Malena Souto Arena , Hache galería, Buenos Aires, Argentina, 2023

ELENA LOSON
OSCURO SOBRE SÍ



Vistas exhibición | Exhibition view *Oscuro sobre sí*, curaduría | curated by Malena Souto Arena , Hache galería, Buenos Aires, Argentina, 2023

ELENA LOSON
OSCURO SOBRE SÍ



Sin título | Untitled. Serie | Series Lugares inciertos, 2019
Tinta tipográfica y restos de lápices de colores sobre papel vegetal
Typographic ink and colored pencil remains on Vellum paper
200 x 160 cm | 78.7 x 63 in
Inventario | Inventory: EL307

ELENA LOSON
OSCURO SOBRE SÍ



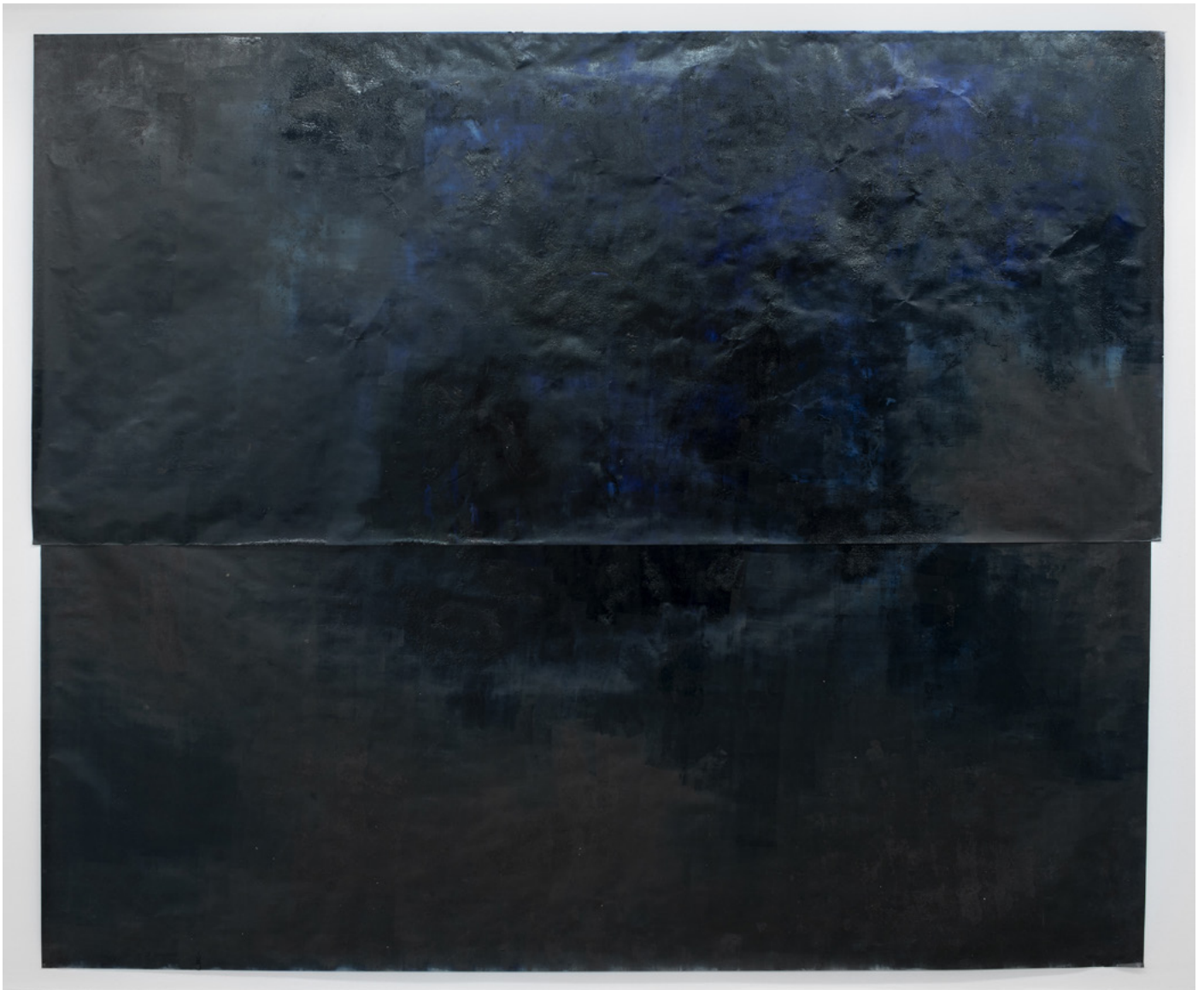
Sin título | *Untitled*. Serie | Series Oscuro sobre sí, 2023

Tinta azul de Prusia y tinta grafito sobre papel vegetal | Prussian-ink blue and graphite ink on Vellum paper

205 x 280 cm | 80.7 x 102.2 in

Inventario | Inventory: EL338

ELENA LOSON
OSCURO SOBRE SÍ



Sin título | *Untitled*. Serie | Series Oscuro sobre sí, 2023

Tinta azul de Prusia y tinta grafito sobre papel vegetal | Prussian-ink blue and graphite ink on Vellum paper
203 x 247 cm | 79.9 x 97.2 in

Inventario | Inventory: EL403

ELENA LOSON
OSCURO SOBRE SÍ



Sin título | *Untitled. Serie* | *Series Oscuro sobre sí*, 2023

Tinta azul de Prusia, tinta grafito sobre papel vegetal

Prussian-ink blue, graphite ink on Vellum paper

190 x 110 cm *c/u* | 74.8 x 43.3 in each

ELENA LOSON
OSCURO SOBRE SÍ



Sin título | *Untitled*. Serie | Series Oscuro sobre sí, 2023

Tinta azul de Prusia sobre papel vegetal | Prussian-ink blue on Vellum paper

190 x 110 cm | 74.8 x 43.3 in

Inventario | Inventory: EL341

ELENA LOSON
OSCURO SOBRE SÍ



Sin título | *Untitled*. Serie | Series Oscuro sobre sí, 2023
Inventario | Inventory: EL339



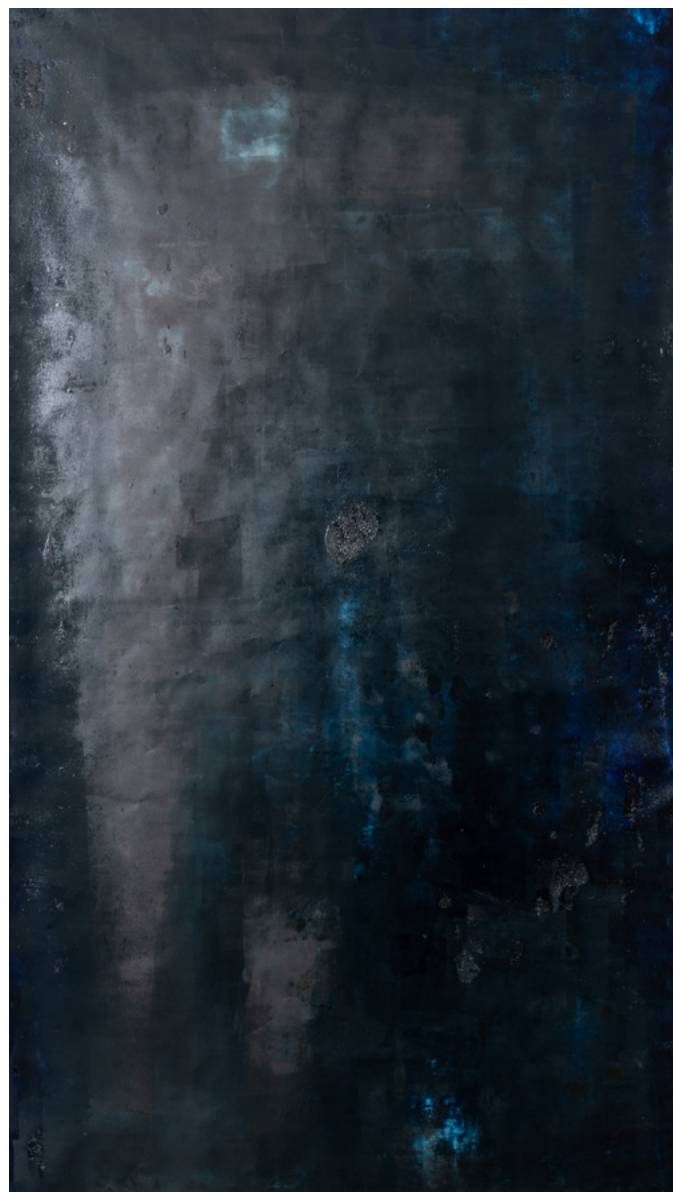
Sin título | *Untitled*. Serie | Series Oscuro sobre sí, 2023
Inventario | Inventory: EL342

Tinta grafito y tinta azul de Prusia sobre papel vegetal | Graphite ink and Prussian-ink blue on Vellum paper
190 x 110 cm c/u | 74.8 x 43.3 in each

ELENA LOSON
OSCURO SOBRE SÍ



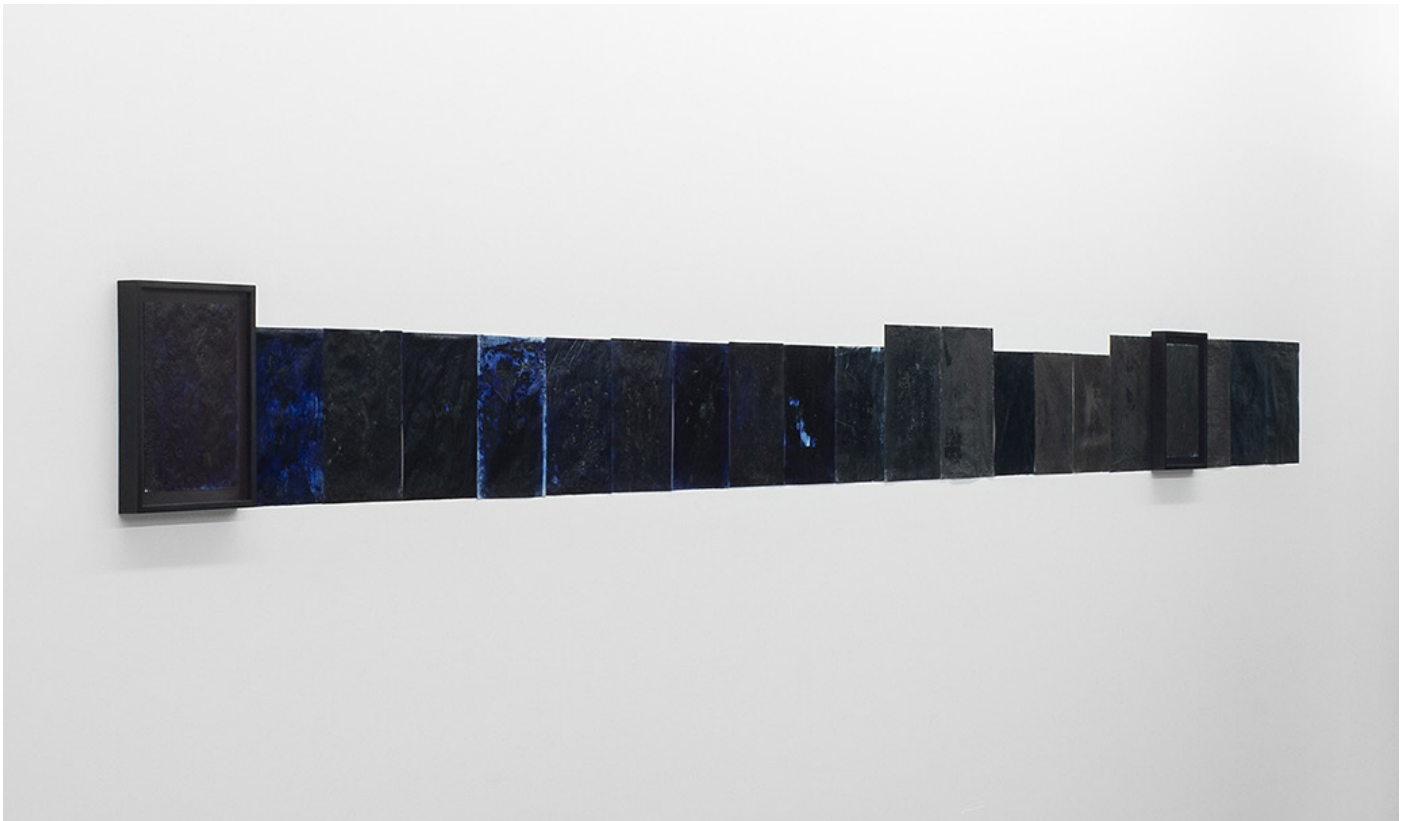
Sin título | Untitled. Serie | Series Oscuro sobre sí, 2023
Inventario | Inventory: EL343



Sin título | Untitled. Serie | Series Oscuro sobre sí, 2023
Inventario | Inventory: EL344

Tinta grafito y tinta azul de Prusia sobre papel vegetal | Graphite ink and Prussian-ink blue on Vellum paper
190 x 110 cm c/u | 74.8 x 43.3 in each

ELENA LOSON
OSCURO SOBRE SÍ



Pequeño formato I & Pequeño formato II. Serie | Series Oscuro sobre sí, 2023

Tinta azul de Prusia, tinta grafito, grafito en polvo, sobre papel de calcar

Prussian-ink blue, graphite ink, powdered graphite, on tracing paper

30,5 x 22,8 cm & 35,5 x 27,9 cm c/u | 12 x 9 in & 14 x 11 in each

ELENA LOSON
OSCURO SOBRE SÍ



Pequeño formato I. Serie | Series Oscuro sobre sí, 2023

Tinta azul de Prusia y grafito en polvo papel de calcar

Prussian-ink blue and powdered graphite on tracing paper

30,5 x 22,8 cm | 12 x 9 in

Inventario | Inventory: EL356

ELENA LOSON
OSCURO SOBRE SÍ



Inventario | Inventory: EL370



Inventario | Inventory: EL372



Inventario | Inventory: EL373



Inventario | Inventory: EL363

Pequeño formato I. Serie | Series Oscuro sobre sí, 2023

Tinta azul de Prusia sobre papel de calcar | Prussian-ink blue on tracing paper
30,5 x 22,8 cm c/u | 12 x 9 in each

ELENA LOSON
OSCURO SOBRE SÍ



Inventario | Inventory: EL356

Tinta azul de Prusia y grafito en polvo sobre papel de calcar
Prussian-ink blue and powdered graphite on tracing paper



Inventario | Inventory: EL362

Tinta azul de Prusia y tierra sobre papel de calcar
Prussian-ink blue and ground on tracing paper

Pequeño formato I. Serie | Series Oscuro sobre sí, 2023

30,5 x 22,8 cm c/u | 12 x 9 in each

ELENA LOSON
OSCURO SOBRE SÍ



Pequeño formato I. Serie | Series Oscuro sobre sí, 2023

Tinta azul de Prusia sobre papel de calcar | Prussian-ink blue on tracing paper

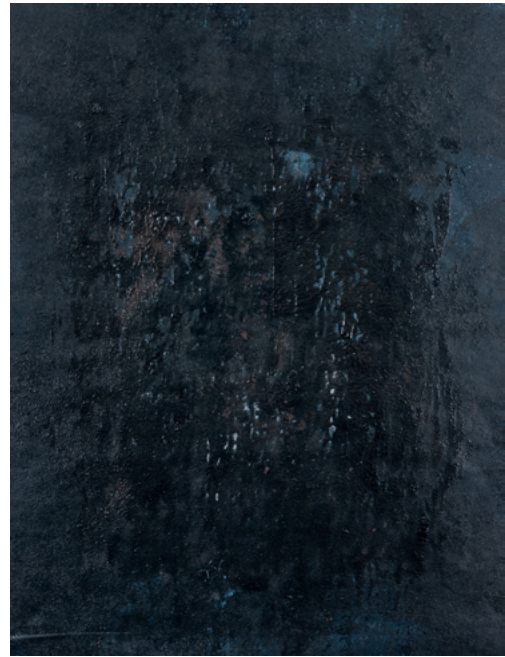
30,5 x 22,8 cm | 12 x 9 in

Inventario | Inventory: EL367

ELENA LOSON
OSCURO SOBRE SÍ



Inventario | Inventory: EL378



Inventario | Inventory: EL379



Inventario | Inventory: EL382



Inventario | Inventory: EL383

Pequeño formato II. Serie | Series Oscuro sobre sí, 2023

Tinta azul de Prusia y tinta grafito sobre papel de calcar | Prussian-ink blue and graphite ink on tracing paper
35,5 x 27,9 cm c/u | 14 x 11 in each

ELENA LOSON
OSCURO SOBRE SÍ



Azules. Serie | Series Oscuro sobre sí, 2023

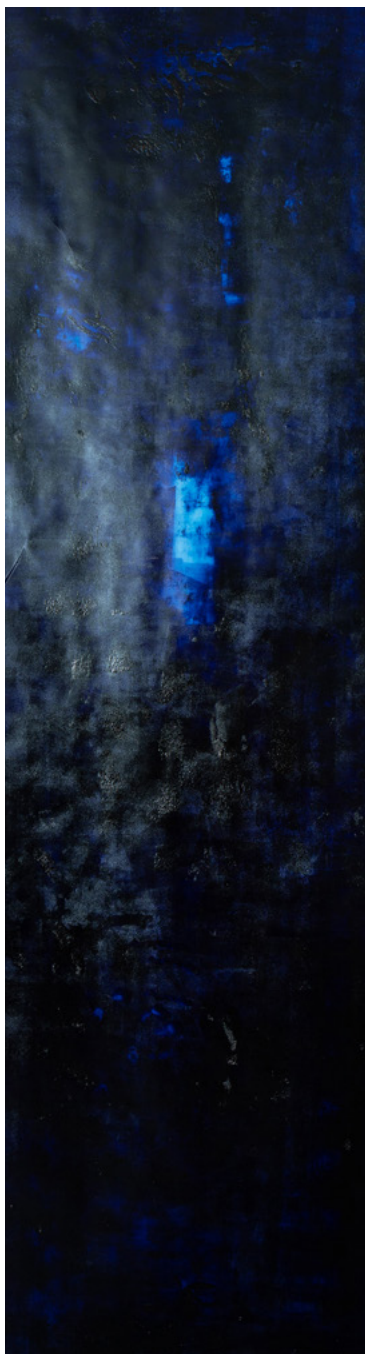
Tinta azul de Prusia sobre papel vegetal | Prussian-ink blue on Vellum paper

220 x 66 cm *c/u* | 86.6 x 26 in each

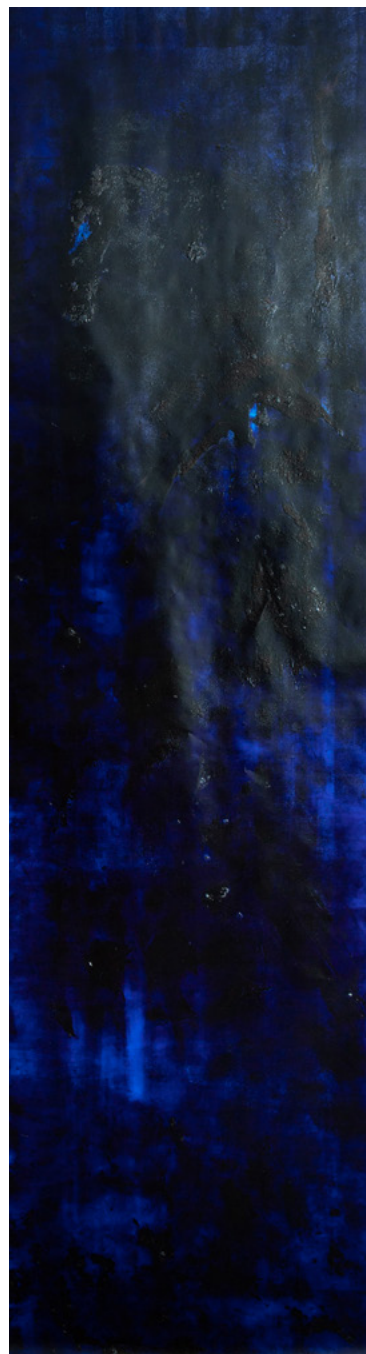
ELENA LOSON
OSCURO SOBRE SÍ



Inventario
Inventory: EL345



Inventario
Inventory: EL346



Inventario
Inventory: EL347

Azules. Serie | Series Oscuro sobre sí, 2023

Tinta azul de Prusia sobre papel vegetal | Prussian-ink blue on Vellum paper
220 x 66 cm c/u | 86.6 x 26 in each

ELENA LOSON
OSCURO SOBRE SÍ



Sin título | *Untitled. Serie* | *Series Piedras, 2023*

Tinta grafito, tinta azul de Prusia, grafito en polvo y goma laca sobre papel

Graphite ink, Prussian-ink blue, powdered graphite and shellac on paper

215 x 156,4 cm | 84.6 x 61.6 in

Inventario | Inventory: EL388

ELENA LOSON
OSCURO SOBRE SÍ



Sin título | *Untitled*. Serie | Series Roca de tronco, 2023

Grafito en polvo y resina acrílica | Powdered graphite and acrylic resin

26 x 21 x 5 cm | 10.2 x 8.3 x 2 in

Inventario | Inventory: EL321

El presente ensayo expositivo se centra en el extrañamiento de la imagen en tanto entelequia¹ que elige vedar su visualidad unívoca. Observamos las operaciones de una forma que se retira de sí para reconocerse en un desdoblamiento continuo, incitado por las ejecuciones de su creadora Elena Loson. La práctica de la imagen atraviesa diversas investigaciones en torno a sus proyecciones múltiples. Desea habitar sus líneas, sus pliegues, sus latencias; un pensamiento, una fuerza, un espectro. La imagen es un método orientado hacia la aparición de sus instantes privilegiados. Instantes que han descubierto su medio actualizante en los corredores de la galería Hache.

La sala se concibe como el doble fantasmático del taller, allí donde acontecen “los momentos de no existencia” (palabras de la artista). Procura simbolizar la experiencia de la percepción solitaria, las revelaciones súbitas, la memoria de una obra o todos esos sucesos particulares de cuando la ejecutante entraña y desanda los cristales de su forma. El espacio es una suerte de dispositivo memorial que eterniza el autorretrato de Elena, que no es otra cosa que cada una de sus imágenes abstractas.

En su conjunto, las piezas de *Oscuro sobre sí* indagan en la materialidad como especificidad significativa, situando a la oscuridad y la luz en el centro de la conversación. Las obras aquí reunidas trazan una sólida conciencia sobre un dispositivo signado por la repetición y la serialidad, atravesado por la experimentación de un corpus acotado y preciso. Son el grafito en polvo, el papel diamante, la tinta grafito, la tinta azul de Prusia y su saturación hacia el oscuro. La esencia de la imagen y sus variaciones sutiles se comprenden por medio del acto cíclico y estructural. La imagen -o *el aparecer*- se emplaza como ritmo vital que marca la íntima relación entre la materia y el cuerpo, siendo la huella de un gesto directo del pulso presente. *Oscuro sobre sí* es la hendidura para una ficción posible o la dimensión naciente de cuando la óptica se extravía y el espíritu enmudece.

Malena Souto Arena.

¹ Entelequia: La entelequia tiene su origen en la palabra griega ἐντελέχεια (*entelékheia*), combinación de *enteles* ('completo'), *telos* ('fin', 'propósito') y *echein* ('tener'). La palabra fue concebida por Aristóteles, siendo posible traducirla como 'tener el fin en sí misma'. La entelequia es un tipo de existencia en el que el ser o la cosa - entidad material o inmaterial, concreta o abstracta- trabaja activamente en sí misma. Persiste en la realización de un fin. A través de la entelequia el objeto o sujeto conoce sus potencialidades, por lo tanto, descubre la perfección. La perfección no se refiere al estadio máximo de las cualidades particulares. Es la búsqueda per se de los atributos que exaltan su singularidad, ante la cual se encuentra naturalmente predispuesta.

Echar luz
Pensar una forma
La mente de la forma
Pliegue-piel
En silencio o la imagen posible de todas las imágenes
Lo posible suspendido
Lo posible y espontáneo
El dibujo, una línea en el tiempo
Dibujo en eclipse
Dibujar, ocupar un territorio
El horizonte que se desplaza en el dibujo
Un horizonte que se desplaza en la imagen
Nadie es extranjero de su propia imagen
Un abismo demasiado próximo
El cristal de la memoria
Lo particularizante
Superficie de inscripción
Invoca su-la ausencia
Una frontera azul
Alguien mirará
Vacío nocturno, cenital
Nunca se apaga, la oscuridad
Cesación de la imagen: la materia
El universo puede ser finito
Sueño en azul y gris
Y los otros azules oscuros
Hacer aparecer, la nada
Sobre sí
Oscuro sobre sí.

Fragmentos de una correspondencia entre Elena Loson & Malena Souto Arena iniciada en julio de 2022.

This essay revolves around the defamiliarization of the image insofar as entelechy¹ that willful bars univocal visuality. The operations of a form are observed as that form withdraws from itself in order to recognize itself in a seamless splitting driven by what its creator, Elena Loson, effects. The practice of the image undergoes a range of experiments around its multiple projections. It strives to inhabit its lines, its folds, its latencies, as well as a thought, an exertion, a specter. The image is a method geared toward the apparition of its privileged instants, instants that have found in the gallery of Hache the medium of their actualization.

The gallery is envisioned as the phantasmatic double of the studio. In it, what the artist calls “moments of nonexistence” occur. It symbolizes the experience of solitary perception, sudden revelation, the memory of a work—all those specific events that happen when the producer meddles in and explores the crystals of form. The space is a sort of memorial device that eternalizes Elena’s self-portrait, that is, each and every one of her abstract images.

Together, the works in *Oscuro sobre sí* interrogate materiality as signifying specificity, placing darkness and light at the crux of the conversation. The works gathered here forge steadfast awareness of a device characterized by repetition and seriality, a device enmeshed in the experimentation of a brief and precise corpus: graphite powder, tracing paper, graphite-infused ink, and Prussian-blue ink sometimes saturated until near blackness. The essence of the image and its subtle variations are understood by means of a cyclical and structural act. The image—the act of *appearing*—stands as vital rhythm that marks the intimate relationship between matter and body—trace of a direct gesture of the pulse here and now. *Oscuro sobre sí* is the fissure to a possible fiction or the nascent dimension of when vision goes astray and spirit goes quiet.

Malena Souto Arena.

¹ The word entelechy comes from the Greek ἐντελέχεια (entelécheia), a combination of *enteles* (“complete”), *telos* (“end,” “purpose”), and *echein* (“to have”). Coined by Aristotle, entelechy could be translated as “to have an end in itself.” Entelechy names a type of existence where the being or the thing—that is, the material or immaterial, concrete or abstract, entity—actively works in and on itself: It pursues an end. Through entelechy, the object or subject understands its potentialities and, as such, discovers perfection. Perfection does not mean the maximum expression of its particular traits, but rather the pursuit of the attributes that harbor its singularity, the ones to which it is naturally inclined.

Cast light
Think a form
The mind of the form
Fold-skin
In silence or the possible image of all images
The possible suspended
The possible and the spontaneous
Drawing, a line in time
Drawing in eclipse
Draw, occupy a territory
The horizon that shifts in the drawing
A horizon that shifts in the image
No one is foreign to their own image
An abyss too close
The crystal of memory
What renders particular
Engraving surface
Calls worth (its) absence
A blue border
Someone will look
Nighttime, crowning void
Never turned off, darkness
The image ceases: matter
The universe might be finite
Dream in blue and gray
And the other dark blues
Bringing out nothing
On itself
Dark on itself.

Fragments of the correspondence between Elena Loson & Malena Souto Arena that began in July 2022

English version: Jane Brodie.

HVCHE

ELENA LOSON
TRASTIENDA | BACKROOM



Vistas trastienda | Backroom view *Oscuro sobre sí*, curaduría | curated by Malena Souto Arena , Hache galería, Buenos Aires, Argentina, 2023

ELENA LOSON
TRASTIENDA | BACKROOM



Vistas trastienda | Backroom view *Oscuro sobre sí*, curaduría | curated by Malena Souto Arena , Hache galería, Buenos Aires, Argentina, 2023

ELENA LOSON
TRASTIENDA | BACKROOM



Sin título | *Untitled*. Serie | *Series Piedras*, 2023

Tinta grafito y tinta azul de Prusia, grafito en polvo y goma laca sobre papel

Graphite ink and Prussian-ink blue, powdered graphite and shellac on paper

106 x 78 cm | 41.7 x 30.7 in

Inventario | Inventory: EL329

ELENA LOSON
TRASTIENDA | BACKROOM



Neblinas, 2016

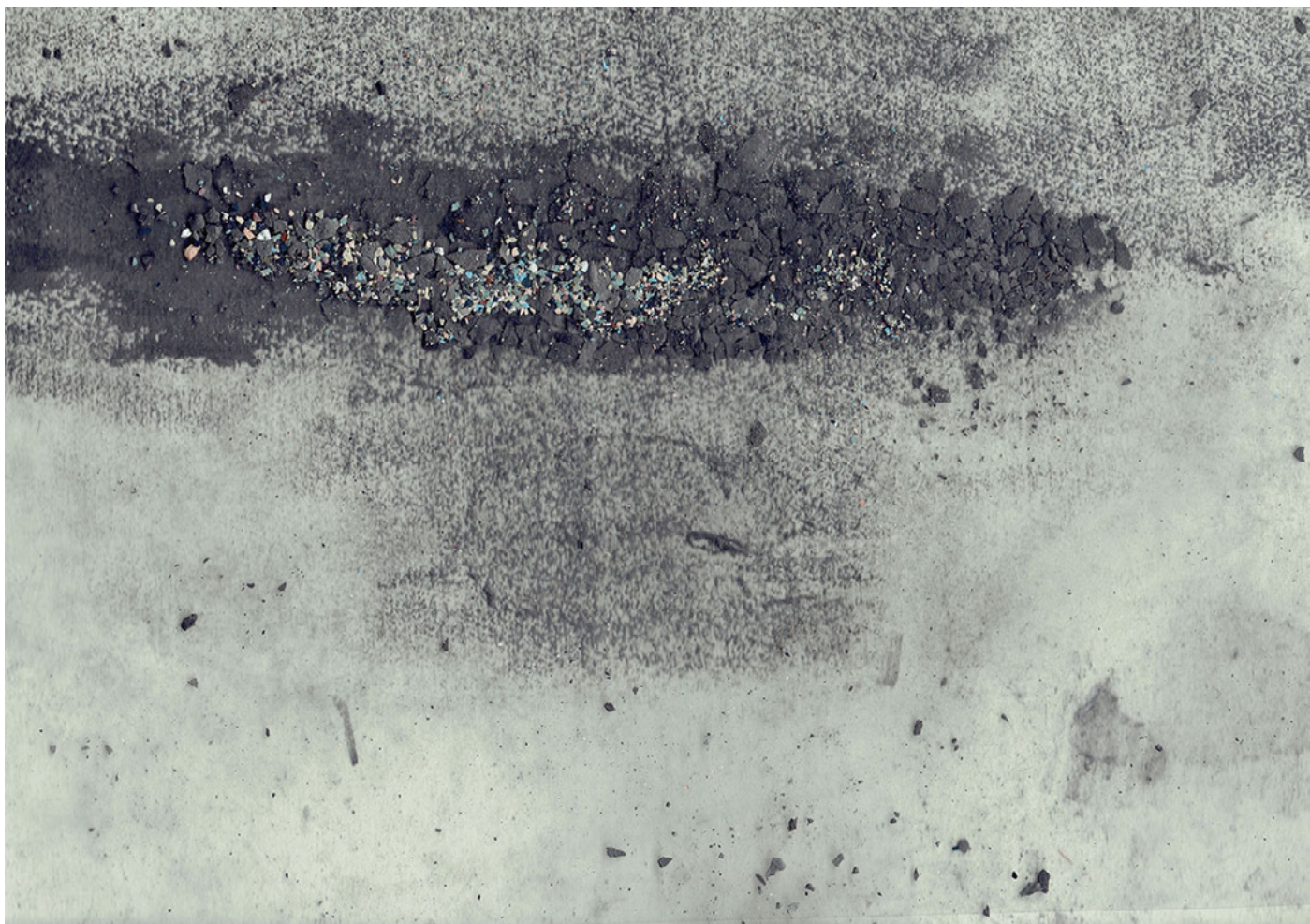
Impresión giclée sobre papel de arroz | Giclée print on rice paper

Copia única | Unique copy

80 x 55 cm | 31.49 x 21.65 in

Inventario | Inventory: EL177

ELENA LOSON
TRASTIENDA | BACKROOM



Sin título | *Untitled*. Serie | Series Lugares inciertos, 2016
Impresión giclée sobre papel de arroz | Giclée print on rice paper
Copia única | Unique copy
47 x 68 cm | 18.50 x 26.77 in
Inventario | Inventory: EL179

ELENA LOSON
TRASTIENDA | BACKROOM



Sin título | *Untitled*. Serie | Series Lugares inciertos, 2016
Impresión giclée sobre papel de arroz | Giclée print on rice paper
Copia única | Unique copy
47 x 68 cm | 18.50 x 26.77 in
Inventario | Inventory: EL180

ELENA LOSON
TRASTIENDA | BACKROOM



Sin título | *Untitled*. Serie | Series Oscuro sobre sí, 2023

Tinta grafito y tinta azul de Prusia sobre papel vegetal | Graphite ink and Prussian-ink blue on Vellum paper
110 x 75 cm | 43.3 x 29.5 in

Inventario | Inventory: EL332

ELENA LOSON
TRASTIENDA | BACKROOM



Pequeño formato I. Serie | Series Oscuro sobre sí, 2023
Tinta azul de Prusia y tinta grafito sobre papel de calcar
Prussian-ink blue and graphite ink on Vellum paper
30,5 x 22,8 cm | 12 x 9 in
Inventario | Inventory: EL363



Pequeño formato II. Serie | Series Oscuro sobre sí, 2023
Tinta azul de Prusia y tinta grafito sobre papel de calcar
Prussian-ink blue and graphite ink on Vellum paper
35,5 x 27,9 cm | 14 x 11 in
Inventario | Inventory: EL380

ELENA LOSON
TRASTIENDA | BACKROOM



Pequeño formato II. Serie | Series Oscuro sobre sí, 2023
Tinta azul de Prusia, tinta grafito y tinta sanguina sobre
papel de calcar | Prussian-ink blue, graphite ink and
sanguine ink on Vellum paper
35,5 x 27,9 cm | 14 x 11 in
Inventario | Inventory: EL386



Pequeño formato II. Serie | Series Oscuro sobre sí, 2023
Tinta azul de Prusia, tinta grafito, goma laca y grafito en
polvo sobre papel de calcar | Prussian-ink blue, graphite
ink, shellac and Powdered graphite on Vellum paper
35,5 x 27,9 cm | 14 x 11 in
Inventario | Inventory: EL387

ELENA LOSON

BIOGRAFÍA

El trabajo de Elena Loson explora la imposibilidad de volver al punto de partida a través del dibujo. Utilizando grafito en polvo y papeles, el oficio es la forma de explorar el soporte, una manera de pensar, trazar y ocupar el espacio en el que residuo del procedimiento posibilita la apertura hacia otro viaje: el del tiempo del dibujo sobre la superficie en el que se mueve y habita.

Loson nació en Rosario, Argentina, en 1980. Es Licenciada en Arte de la Universidad de Palermo, Buenos Aires, Argentina y Magíster en Arte de la Pontificia Universidad Católica de Chile. Cursó la Licenciatura en Filosofía de la Universidad de Buenos Aires, y el Profesorado en Bellas Artes de Escuela Nacional de Bellas Artes Prilidiano Pueyrredón. Vive en Santiago, Chile, donde además de artista visual, es Directora de Contenidos de Nube Lab (arte contemporáneo + educación).

Entre sus exposiciones individuales se destacan: *Grís Frondoso*, Espacio Andrea Brunson, Santiago de Chile (2019); *Un muro más allá*, Hache galería, Buenos Aires (2018); *Fondo-Fondo*, Hache galería, Buenos Aires (2016); *Eres Polvo*, Fundación Esteban Lisa, Buenos Aires (2015).

Su trabajo ha sido incluido en numerosas exposiciones colectivas (selección): *La cuerda infinita*, Palacio Pereira, Santiago de Chile (2023); *Puente*, Museo Santa Rosa de Apoquindo, Santiago (2022); *Mínimos Comunes*, Espacio Andrea Brunson en Edificio Alonso, Santiago (2022); *Universo Último Proceso*, Hache galería, Buenos Aires (2022); *2ª Bienal de Dibujo*, Museo Franklin Rawson, San Juan (2021); *Atmósfera en Sitio*, 9ª Bienal Nacional Premio Ciudad de Rafaela, Museo Urbano Poggi (2021); *Volumen 1*, Espacio 550, Santiago (2021); *Resemblance through contact*, Tartu Art House, Estonia (2020); *Lo que queda*, Hache, galería, Buenos Aires (2020); *Originales múltiples*, Centro Cultural Recoleta, Buenos Aires (2019); *Tú, yo y las cosas de este lugar*, Sala de Arte CCU, Santiago, Chile (2019); *Su aspecto es criminal, su corazón divino*, Munar, Buenos Aires (2018); *Imágenes de la distopia*, Colección José Luis Lorenzo, Córdoba (2017); *Lo firme en el centro encuentra correspondencia*, Hache galería, Buenos Aires (2017); *Has llorado, en silencio*, Hache galería, Buenos Aires (2016), entre otras.

En 2021 recibió el 3º Premio Adquisición Ministerio de Cultura de la Provincia de Santa Fe en la 9º Bienal Nacional "Premio Ciudad de Rafaela" *Atmósfera en Sitio*, Museo Dr. Urbano Poggi, Argentina.

Durante el 2020 participó de la residencia Soporte Común en Santiago, Chile; en mayo del 2018 participó de la Residencia Internacional URRRA, Tigre, Argentina y en el 2012 de la residencia Versus/Caja Negra Artes Visuales, Santiago, Chile.

ELENA LOSON

BIOGRAPHY

Elena Loson's work explores the impossibility of returning to the starting point through drawing. Using powdered graphite and paper, the trace is a way of exploring the support, a way of thinking, tracing and inhabiting the space in which the remains of the procedure make it possible to open up to another journey: that of the time of drawing on the surface in which it moves and exists.

Loson was born in Rosario, Argentina, in 1980. She has a degree in Fine Arts from the Universidad de Palermo (Buenos Aires, Argentina) and a Master in Art from the Pontificia Universidad Católica de Chile. She earned a Bachelor of Art degree in Philosophy from the Universidad de Buenos Aires, and the title of National Teacher at Prilidiano Pueyrredón School of Fine Arts (Buenos Aires, Argentina). She lives in Santiago, Chile, where she also works as the Content Director of Nube Lab (contemporary art + education).

Her recent solo shows include: *Gris Frondoso*, Espacio Andrea Brunson, Santiago de Chile (2019); *Un muro más allá*, Hache galería, Buenos Aires (2018); *Fondo-Fondo*, Hache galería, Buenos Aires (2016); *Eres Polvo*, Fundación Esteban Lisa, Buenos Aires (2015), among others.

Works by the artist have been included in numerous group exhibitions (selection): *La cuerda infinita*, Palacio Pereira, Santiago de Chile (2023); *Puente*, Museo Santa Rosa de Apoquindo, Santiago (2022); *Mínimos Comunes*, Espacio Andrea Brunson en Edificio Alonso, Santiago (2022); *Universo Último Proceso*, Hache galería, Buenos Aires (2022); *2ª Bienal de Dibujo*, Museo Franklin Rawson, San Juan (2021); *Atmósfera en Sitio*, 9ª Bienal Nacional Premio Ciudad de Rafaela, Museo Urbano Poggi (2021); *Volumen 1*, Espacio 550, Santiago (2021); *Resemblance through contact*, Tartu Art House, Estonia (2020); *Lo que queda*, Hache, galería, Buenos Aires (2020); *Originales múltiples*, Centro Cultural Recoleta, Buenos Aires (2019); *Tú, yo y las cosas de este lugar*, Sala de Arte CCU, Santiago, Chile (2019); *Su aspecto es criminal, su corazón divino*, Munar, Buenos Aires (2018); *Imágenes de la distopía*, Colección José Luis Lorenzo, Córdoba (2017); *Lo firme en el centro encuentra correspondencia*, Hache galería, Buenos Aires (2017); *Has llorado, en silencio*, Hache galería, Buenos Aires (2016), et al.

In 2021 she was awarded the 3rd Acquisition Prize by the Ministerio de Cultura de la Provincia de Santa Fe in the 9th National Biennial "Premio Ciudad de Rafaela" *Atmósfera en Sitio*, Museo Dr. Urbano Poggi, Argentina.

She was artist in residence at Soporte Común in Santiago, Chile (2020); Residencia Internacional URRRA, Tigre, Argentina (2018) and Versus/Caja Negra Artes Visuales, Santiago, Chile (2012).